

Danske familier får historisk lav indkomstfremgang til næste år

Selvom alle danske familier får flere penge mellem hænderne næste år, er der tale om en historisk lav fremgang sammenlignet med tidligere. Tager man højde for prisstigningen på varer og tjenester, er der tale om en realøkonomisk tilbagegang for danske familier i 2011. Årsagen til den lave vækst i familiernes rådighedsbeløb skal både findes i de økonomiske konjunkturer, der giver en relativ lav stigning i lønnen, men samtidig har regeringens såkaldte Genopretningspakke kostet alle danske familier dyrt.

af Privatøkonom **Mie Dalskov Pihl**

25. september 2010

Analysens hovedkonklusioner

- Danske familier oplever til næste år en mindre indkomstfremgang end ellers. Årsagen er dels de økonomiske konjunkturer og regeringens såkaldte Genopretningspakke.
- Tidligere har danske familier oplevet en årlig vækst i rådighedsbeløbet på omkring 4 procent. Men i 2011 vokser familiernes økonomi kun med omkring det halve.
- For en familie bestående af en METAL-arbejder og en SOSU-assistent med 2 børn betyder det, at man i stedet for en fremgang på over 12.000 kr. må nøjes med det halve. Samme tendens gør sig gældende for alle andre danske familier – både højtlønnede og lavtlønnede familier.
- Den indkomstfremgang, familierne oplever til næste år, er så lav, at der reelt set er tale om en nulløsning, da varer og tjenester stiger mere end rådighedsbeløbet i familiernes økonomi.

Kontakt

Privatøkonom
Mie Dalskov Pihl
Tlf. 33 55 77 20
Mobil 42 42 90 18
md@ae.dk

Pressemedarbejder
Mikkel Harboe
Tlf. 33 55 77 28
Mobil 28 36 87 50
mh@ae.dk

Danske familier får mindre til sig selv næste år end de plejer

Danske familier kan næste år se frem til en markant mindre indkomstfremgang, end de er vant til. Skønt alle familier får flere penge mellem hænderne, er der tale om beskedne stigninger i rådighedsbeløbet, når bolig og daginstitution er betalt.

Tabel 1 viser ændringen i rådighedsbeløbet for forskellige familietyper fra 2010 til 2011. Alle familier kan se frem til en indkomstfremgang på under to procent i 2011. Alt afhængig af indkomstniveau svarer indkomstfremgangen til mellem 800 kr. og 6.000 kr. mere til forbrug.

En familie bestående af en industriarbejder og en rengøringsassistent kan se frem til at få knap 4.500 kr. mere til sig selv, hvilket svarer til en stigning i rådighedsbeløbet efter skat, bolig og daginstitution på 1,8 procent. På månedsbasis kan familien se frem til 374 kr. mere om måneden.

Generelt er den relative indkomstfremgang meget ens for de familier, hvor begge forældre er i beskæftigelse.

Familien med en enlig sygeplejerske med ét barn kan se frem til årlig vækst i rådighedsbeløbet på 1,4 procent, hvilket er lidt mindre, end de familier hvor der er to forsørgere. Forklaringen er, at denne familie rammes relativt hårdt af den regulering af børnechecken, der ligger i regeringens Genopretningspakke.

Enlige dagpengemodtagere vil opleve den mindste indkomstfremgang, hvilket skyldes en relativ lav satsregulering til næste år samtidig med ændringen i børnechecken.

Enlige pensionister kan se frem til knap 150 kr. mere om måneden, svarende til 1,8 procent.

Tabel 1. Ændring i familiernes rådighedsbeløb 2010-2011

	2010	2011	Ændring, 2010-2011		Månedlig indkomstændring
	Kr.	Kr.	Kr.	Pct.	Kr.
Industriarbejder og rengøringsassistent, 2 børn	255.290	259.775	4.485	1,8	374
Metalarbejder og SOSU-assistent, 2 børn	302.926	308.602	5.676	1,9	473
Lærer og pædagog, 2 børn	342.153	348.127	5.974	1,7	498
Ingeniør og jurist, 2 børn	457.772	464.066	6.294	1,4	525
Enlig sygeplejerske, 1 barn	209.861	212.901	3.041	1,4	253
Enlig dagpengemodtager med 1 barn	139.256	140.093	838	0,6	70
Enlig pensionist m ATP	98.686	100.463	1.776	1,8	148

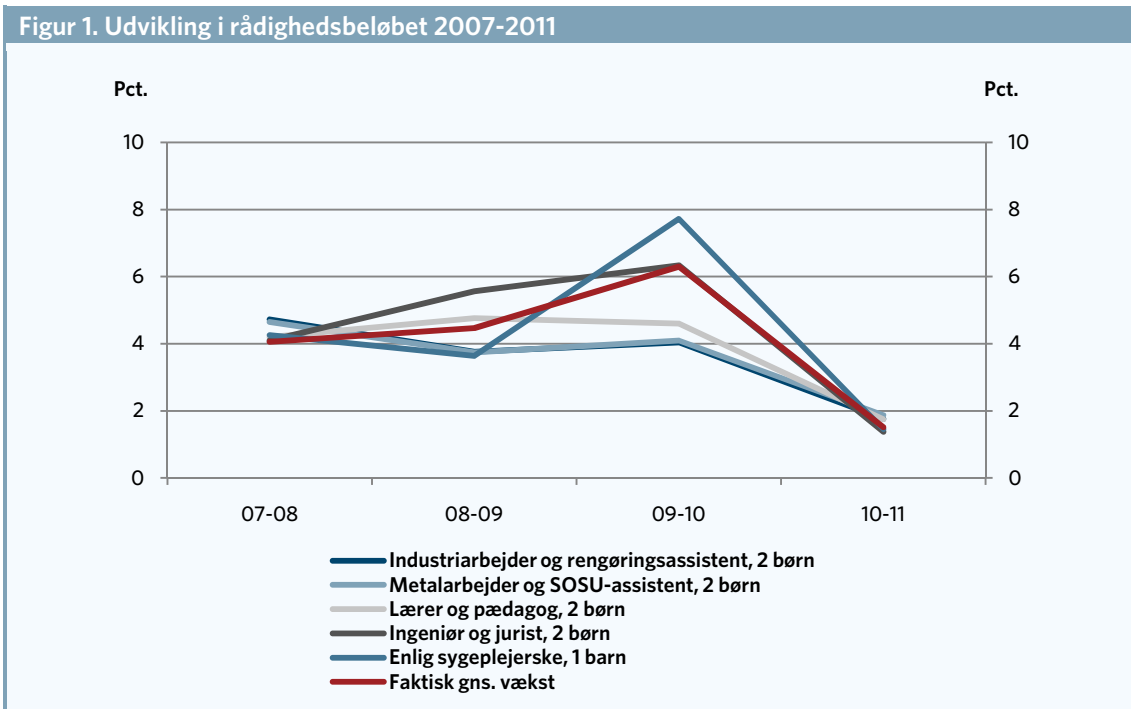
Anm: Tabellen viser familiens rådighedsbeløb efter skat, bolig og daginstitution samt udviklingen heri.

Kilde: AE på baggrund af Finansministeriets Familietypemodell, AE's prognose samt Økonomisk Redegørelse, FM, august 2010.

Alt i alt vil familierne i 2011 opleve en noget mindre indkomstfremgang end tidligere. Dette ses i figur 1.

Uanset hvilken familietype, der er tale om, har stigningen i rådighedsbeløbet historisk ligget højere, end den gør i 2011. Den store stigning i 2010 skyldes primært skattelettelser, mens den lave stigning fra

2010 til 2011 dels skyldes de dårlige konjunkturer - med lavere lønstigning til følge - og dels skyldes indførelsen af regeringens såkaldte Genopretningspakke.



Anm.: Udvalgte familier.

Kilde: AE på baggrund af Finansministeriets Familietypemodell, AE's prognose samt Økonomisk Redegørelse, FM, august 2010.

Tabel 2 viser, hvilken indkomstfremgang familierne havde fået, hvis rådighedsbeløbet i 2011 steg lige så meget som den gennemsnitlige stigning fra 2008-2009.

Familien bestående af en metalarbejder og en SOSU-assistent vil eksempelvis have fået 12.616 kr. mere til forbrug i 2011, men må i stedet nøjes med under det halve, nemlig 5.676 kr.

Tabel 2. Hvad går familierne glip af i 2011?

	Faktisk stigning 2010-2011	Hvis udvikling som 2008 og 2009	Forskel
		Kr.	
Industriarbejder og rengøringsassistent, 2 børn	4.485	10.632	6.147
Metalarbejder og SOSU-assistent, 2 børn	5.676	12.616	6.940
Lærer og pædagog, 2 børn	5.974	14.249	8.275
Ingeniør og jurist, 2 børn	6.294	19.499	13.205
Enlig sygeplejerske, 1 barn	3.041	8.740	5.699
Enlig dagpengemodtager med 1 barn	838	5.800	4.962
Enlig pensionist m ATP	1.776	4.110	2.334

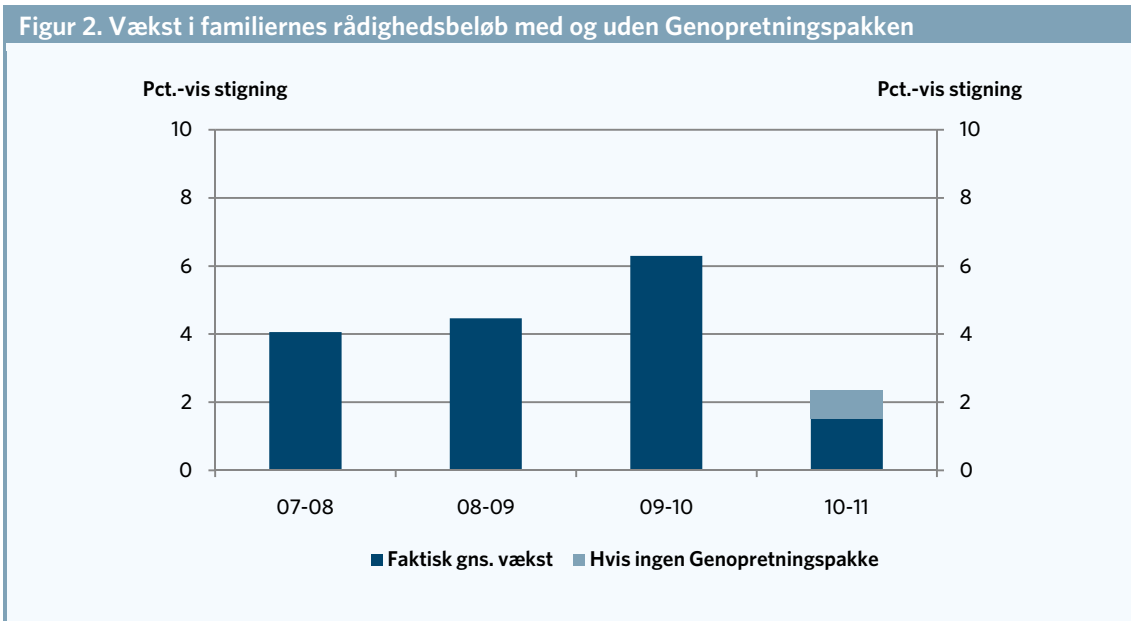
Anm: Tabellen viser, hvor meget rådighedsbeløbet efter skat, bolig og daginstitution var steget med, hvis udviklingen fra 2010 til 2011 havde været på niveau med udviklingen i 2008 og 2009 (2010 er ikke medtaget, da indkomsten her steg grundet skattelettelser).

Kilde: AE på baggrund af Finansministeriets Familietypemodell, AE's prognose samt Økonomisk Redegørelse, FM, august 2010.

Genopretningspakken koster dyrt

En del af forklaringen på familiernes relativt lave indkomstfremgang i 2011 er regeringens Genopretningspakke. Pakken medfører, at familierne fra 2011 kommer til at opleve en nedgang i børnefamilieydelsen, loft over fagforeningsfradrag samt nulregulering af personfradraget og skattegrænserne.

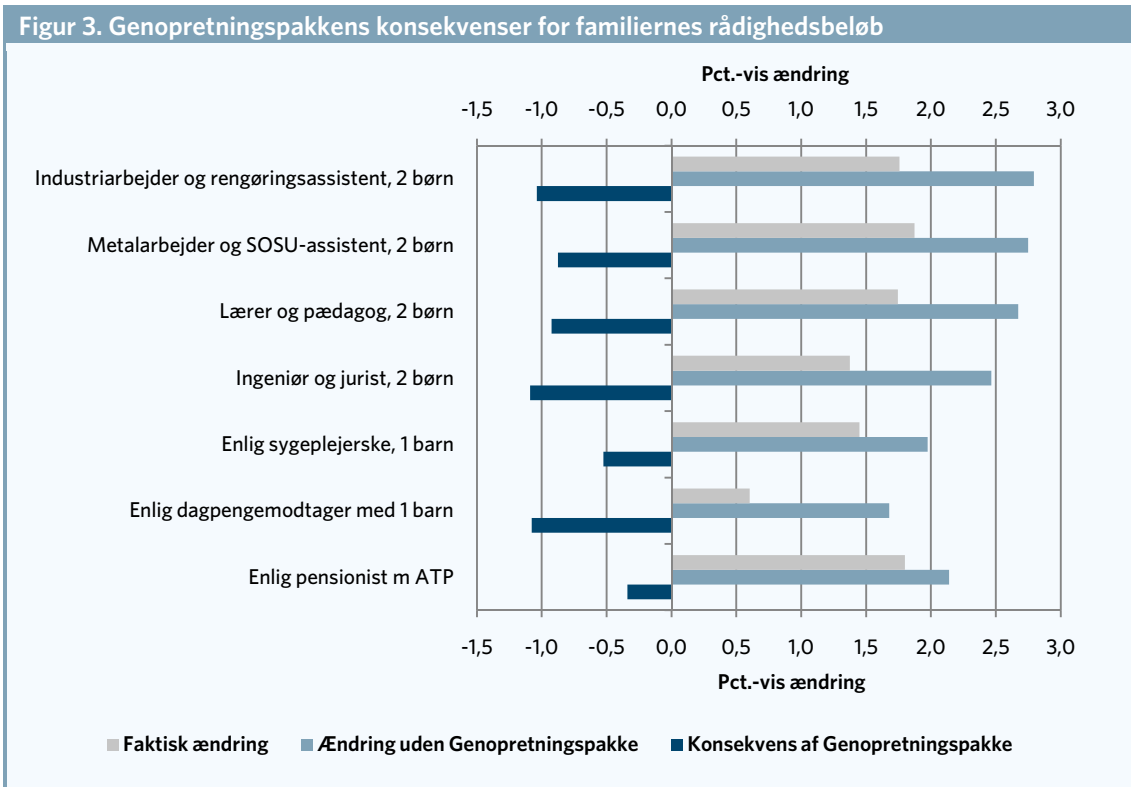
Figur 2 viser, hvad Genopretningspakken har betydet for væksten i familiernes rådighedsbeløb. Den faktiske vækst i 2011 er på 1,5 procent, hvis Genopretningspakken ikke havde været indført ville væksten have været 0,8 procent højere¹, dvs. i alt en vækst på 2,4 procent.



Kilde: AE på baggrund af Finansministeriets Familietypemodell, AE's prognose samt Økonomisk Redegørelse, FM, august 2010.

Der er stor forskel på, hvor meget Genopretningspakken har kostet hver enkelt familie set i forhold til, hvis, der ikke havde været en Genopretningspakke. For de familier, hvor begge forældre er i beskæftigelse, koster Genopretningspakken omkring 1 procent på væksten, mens tabet er lidt mindre for de øvrige familier. Dette ses i figur 3.

¹ I scenariet uden Genopretningspakken er alle skattegrænser og personfradraget reguleret som sædvanligt samtidig med at reglerne for børnefamilieydelse ikke er ændret.



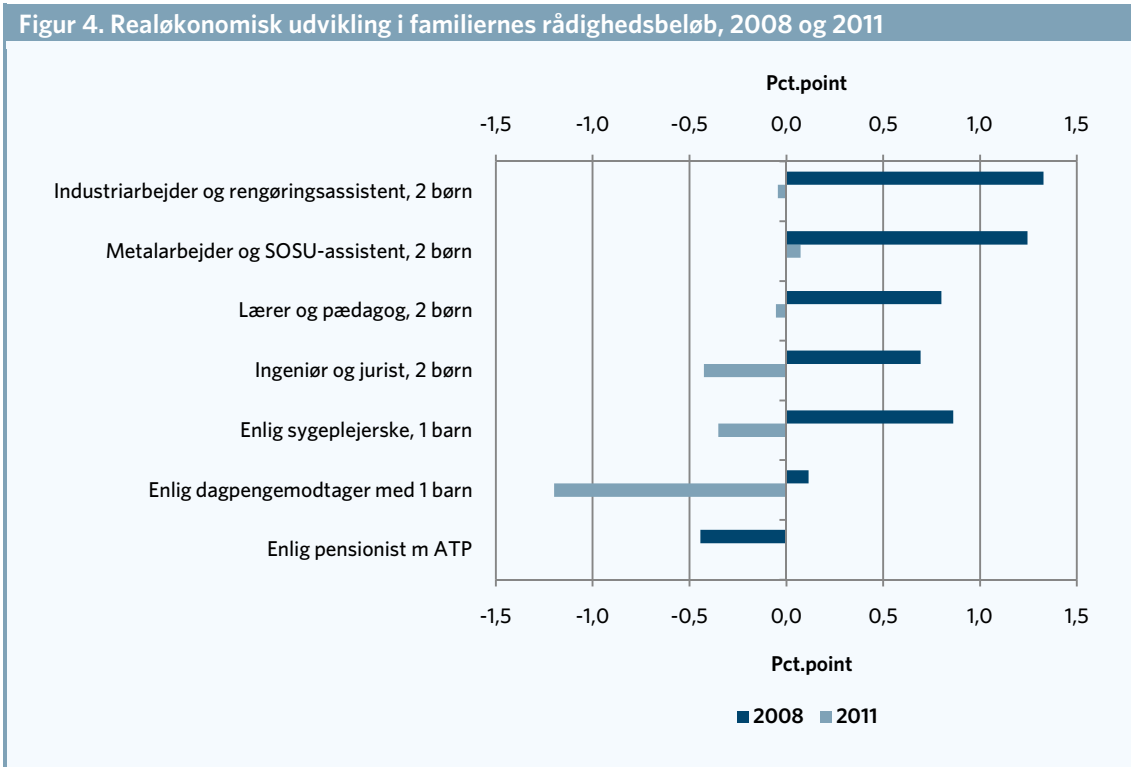
Kilde: AE på baggrund af Finansministeriets Familietypemodel, AE's prognose samt Økonomisk Redegørelse, FM, august 2010.

Danske familier får færre forbrugsmuligheder

Hidtil har analysen fokuseret på rådighedsbeløbet i kroner og ører efter skat, boligudgift og daginstitutionsudgifter. Det er dog vigtigt at se på de samlede forbrugsmuligheder for familierne.

AE's prognose fra september 2010 skønner, at inflationen, dvs. udviklingen i priser på varer og tjenester vil ligge på 1,8 procent i 2011. Til sammenligning viste tabel 1, at familierne kun kommer til at opleve en fremgang i rådighedsbeløbet på mellem 0,6 og 1,9 procent. Dermed vil mange familier opleve, at priserne på varer og tjenester stiger mere end indkomsten, hvorved der er tale om en reeløkonomisk tilbagegang. Familiernes købekraft vil ikke vokse, og familierne vil reelt ikke opleve, at forbrugsmulighederne er steget, da prisen på de varer, man kan købe, er steget mere end indtægterne.

Dette er illustreret i figur 4, hvor der er sammenlignet med udviklingen i 2008.



Kilde: AE på baggrund af Finansministeriets Familietypemodell, AE's prognose samt Økonomisk Redegørelse, FM, august 2010.

Tabel 3 viser i ændringen i familiernes rådighedsbeløb, når der tages højde for ændrede forbrugsmuligheder. Fx havde familien bestående af en industriarbejder og en rengøringsassistent en stigning i rådighedsbeløbet på 1,8 procent, men fratrækkes stigningen i varer og priser på ligeledes 1,8 procent, kommer man frem til reelt fald i rådighedsbeløbet på 0,04 procent.

For alle familier undtagen én er der tale om en realøkonomisk tilbagegang, hvilket viser, at forbrugsmulighederne er mindsket. For familien bestående af en Metal-arbejder og en SOSU-assistent er der tale om en reel nulløsning. Dette er en ny situation for alle familier, idet familierne før har oplevet realøkonomisk vækst.

Tabel 3. Realøkonomisk ændring i familiernes rådighedsbeløb

	2010	2011	Realøkonomisk ændring	
	Kr.	Kr.	Kr.	Pct.
Industriarbejder og rengøringsassistent, 2 børn	255.290	255.180	-111	-0,04
Metalarbejder og SOSU-assistent, 2 børn	302.926	303.149	223	0,07
Lærer og pædagog, 2 børn	342.153	341.968	-185	-0,05
Ingeniør og jurist, 2 børn	457.772	455.826	-1.946	-0,43
Enlig sygeplejerske, 1 barn	209.861	209.124	-737	-0,35
Enlig dagpengemodtager med 1 barn, lejebolig (M)	139.256	137.587	-1.669	-1,20
Enlig pensionist m ATP, lejebolig (M)	98.686	98.686	0	0,00

Kilde: AE på baggrund af Finansministeriets Familietypemodell, AE's prognose samt Økonomisk Redegørelse, FM, august 2010.

Familierne dobbelt ramt

Analysen har vist, at danske familier ikke kommer til at opleve samme indkomstfremgang, som de er vant til. Familierne er faktisk dobbelt ramt til næste år. Dels trækker krisen i retning af mindre rådighedsbeløb gennem lavere lønstigninger, og dels koster Genopretningspakken på væksten, fordi børnechecken mindskes samtidig med, at personfradrag og skattegrænser holdes i ro.

De finanspolitiske stramninger betyder reelt set, at familiernes økonomi ser endnu mindre lys ud, end den i forvejen ville gøre set i lyset af krisen. Hvis Danmark skal ud af det økonomiske dødvande, er det dog vigtigt, at man ikke tager pusten ud af det private forbrug, og dermed den økonomiske vækst, før økonomien er kommet helt op i gear. Derfor anbefaler AE en neutral finanspolitik i 2011.

Boks 1. Beregningsmetode

Analysen viser udviklingen i rådighedsbeløbet fra 2010 til 2011 for danske familier. Beregningerne bygger på Finansministeriets Familietypemodel. I modellen er indlagt skøn for den økonomiske udvikling fra 2010 til 2011 ud fra AE's prognose, mens satsreguleringen er hentet fra Økonomisk Redegørelse, Finansministeriet, august 2010.

Familiernes lønninger er fundet via udtræk fra Finansministeriets Lovmodelregister ud fra oplysninger om køn og a-kasse. Lønningerne er fremskrevet med den lønstigningstakt, der ligger bag AE's prognose.

Husleje, daginstitutionsudgifter og udgifter til a-kasse og fagforening ligger i Finansministeriets Familietypemodel, ligesom lovgivningen inden for socialområdet også er integreret (børnefamilieydelse, pensioner, boligstøtte m.m.).

Familierne er defineret således:

- Industriarbejder og rengøringsassistent med lav løn. 1 barn på 2 år og 1 barn på 4 år. Årlig lønindkomst i 2010-niveau på 546.000 kr. Bor i lejebolig på 120 m² med en månedlig leje på 6.000 kr. (2010-niveau). Begge personer i husstanden er medlem af a-kasse (inkl. efterlønsbidrag) og fagforening (gennemsnit LO-sats).
- Metalarbejder og SOSU-assistent. 1 barn på 2 år og 1 barn på 4 år. Årlig lønindkomst i 2010-niveau på 627.000 kr. Bor i lejebolig på 120 m² med en månedlig leje på 6.000 kr. (2010-niveau). Begge personer i husstanden er medlem af a-kasse (inkl. efterlønsbidrag) og fagforening (gennemsnit LO-sats).
- Lærer og pædagog. 1 barn på 2 år og 1 barn på 4 år. Årlig lønindkomst i 2010-niveau på 695.000 kr. Bor i lejebolig på 120 m² med en månedlig leje på 6.000 kr. (2010-niveau). Begge personer i husstanden er medlem af a-kasse (inkl. efterlønsbidrag) og fagforening (gennemsnitlig tjenemandssats).
- Ingeniør og jurist. 1 barn på 2 år og 1 barn på 4 år. Årlig lønindkomst i 2010-niveau på 957.000 kr. Bor i lejebolig på 120 m² med en månedlig leje på 6.000 kr. (2010-niveau). Begge personer i husstanden er medlem af a-kasse (inkl. efterlønsbidrag) og fagforening (gennemsnitlig tjenemandssats).
- Enlig sygeplejerske med 1 barn på 2 år. Årlig lønindkomst i 2010-niveau på 298.000 kr. Bor i lejebolig på 70 m² med en månedlig leje på 3.800 kr. (2010-niveau). Er medlem af a-kasse (inkl. efterlønsbidrag) og fagforening (gennemsnitlig tjenemandssats).
- Enlig dagpengemodtager med 1 barn på 2 år. Bor i lejebolig på 70 m² med en månedlig leje på 3.800 kr. (2010-niveau). Er medlem af a-kasse (inkl. efterlønsbidrag) og fagforening (gennemsnitlig LO-sats).
- Enlig folkepensionist med ATP-udbetaling på 22.500 kr. årligt (2010-niveau). Bor i lejebolig på 75 m² med en månedlig leje på 4.500 kr. (2010-niveau).